

Notre dossier :

## L'agenda de la biodiversité communale

La Communauté de Communes a été auréate du projet lancé par l'Agence Française de la Biodiversité, agence qui vient en appui aux acteurs publics, sous la tutelle du Ministère de l'Environnement.

Cette démarche s'inscrit dans le cadre du développement territorial pour lequel la préservation de l'environnement, des paysages et du patrimoine est important. La Communauté de Communes a confié à l'Association des Naturalistes de l'Ariège (ANA) la réalisation d'un Atlas de la Biodiversité Communale. Un inventaire 4 saisons de la flore et de la faune va être réalisé autour du lac de Montbel. D'autre part, dans les coteaux secs au nord de Rieucros, s'effectuera la recherche d'espèces en voie de disparition dans l'objectif de mettre en place des mesures environnementales permettant aux agriculteurs de percevoir un complément de revenus en échange de la préservation de ces espèces. (pages 4 et 5).

Toute l'actualité  
sur le site internet :

[www.paysdemirepoix.org](http://www.paysdemirepoix.org)

Nous contacter :  
Tél. 05 61 68 13 02

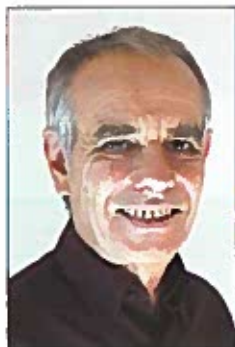
[contact@paysdemirepoix.org](mailto:contact@paysdemirepoix.org)



Goéland cendré sur le lac de Montbel. Photo de Sabrina Séguin.

### ■ Au SOMMAIRE ■

- L'enfance - jeunesse pages 2 et 3
- Notre dossier pages 4 et 5
- Les infos de la Com'Com pages 6 et 7
- La Fabrique page 8



## L'édito

de Jean-Jacques MICHAU  
Président de la Communauté  
de Communes du Pays  
de Mirepoix

La protection de l'environnement ne doit pas être vécue comme un supplément d'âme, ni comme une contrainte. C'est une force d'avoir des paysages protégés, une faune et une flore diversifiée. Ce patrimoine doit être entretenu, protégé. C'est ce à quoi nous nous employons. Au-delà de l'Atlas de la Biodiversité Communale qui va être réalisé par l'Association des Naturalistes de l'Ariège, nous aidons l'association Atout Fruit par le financement de plantation d'arbres de variétés anciennes sur la voie verte. Nous animons une charte forestière pour accompagner les propriétaires publics et privés dans une bonne gestion de leurs bois et forêts. La Communauté de Communes soutient les producteurs de proximité notamment par l'organisation de la fête de la gastronomie «Mirepoix met le couvert» mais aussi avec la réédition du guide des producteurs avec la Communauté de Communes du Pays d'Olmes. La réalisation du PLUi permet de réserver un maximum de terres agricoles. Notre prochain défi sera sans nul doute la réduction des déchets. Nous étudions de nouvelles mesures pour réduire la quantité d'ordures ménagères. Nous y reviendrons dans nos prochains bulletins. Les élus, les services et moi-même restons à votre disposition pour tout renseignement.

# L'enfance - Jeunesse

La politique éducative mise en place par la Communauté de Communes a pour objectif d'apprendre aux enfants l'autonomie et l'implication dans des projets collectifs. Par le biais d'activités au centre de loisirs, et sous l'égide des animateurs, les enfants apprennent à mettre en place un projet en élaborant un budget, en quantifiant les matériaux nécessaires, ou en prenant contact avec des prestataires. Pour chaque vacance scolaire, 80% du programme du centre de loisirs est réalisé par les enfants et les jeunes et sont accompagnés par les animateurs pour le réaliser.

La politique éducative que nous avons mise en place a des objectifs éducatifs précis. En effet outre l'autonomie, il nous semble important de mettre l'accent sur certaines valeurs telles que le respect de l'autre, l'acceptation des différences, l'engagement et l'implication. Découvrir aussi que la mobilité peut ouvrir des portes, certes sur le monde, mais surtout sur l'avenir, est important pour un jeune. L'animateur abordera ces sujets par le sport, la culture, l'art, la discussion, la

rencontre avec l'autre. Le «futur citoyen» développera ainsi sa personnalité pour devenir une personne responsable, ouverte, curieuse, cultivée, active, maître d'elle-même et de son destin en étant libre de son choix dans les loisirs et plus tard dans sa vie d'adulte.

Ces actions ouvrent des perspectives sur l'implication de ces jeunes dans les associations, la vie de la cité, voire même dans leur établissement scolaire.

- ✓ 2 centres de loisirs de 3 à 11 ans, Mirepoix et Léran, fonctionnent le mercredi après-midi en période scolaire, du lundi au vendredi durant les vacances scolaires d'hiver, printemps, été (4 semaines) et automne.
- ✓ 7 ALAE accueillent les enfants.
- ✓ 2 garderies.
- ✓ 1 dispositif jeunesse avec centre de loisirs pour les 11/13 ans et un accueil jeunes pour les 14/20 ans fonctionne les mercredis et samedis en période scolaire et du lundi au vendredi pendant les vacances.



Initiation au cricket - Jeu d'ailleurs

La Communauté de Communes gère aujourd'hui 7 Accueils de Loisirs Associés à l'École (ALAE). Les enfants sont accueillis le matin avant la classe. Ils bénéficient d'un accompagnement pendant le repas et le soir après la classe où des activités ludiques et éducatives sont mises en place.

**Les projets sont partagés avec l'équipe enseignante et les activités sont menées par les animateurs.**

Ces animations sont éducatives et variées. Elles vont de l'éveil musical, aux activités théâtrales, numériques ou manuelles. Les ALAE de La Bastide de Bousignac, d'Aigues Vives et de Rieucros travaillent à la réalisation d'un jardin pédagogique et aromatique. Les activités artistiques ne sont pas oubliées ni les jeux dynamiques et de coopération. Certaines de ces animations sont réalisées sur l'année scolaire. Par exemple un petit film est en cours de réalisation avec l'association du Pays d'Art et d'Histoire. Le thème de

ce petit film, choisi par les enfants, est l'école d'autrefois. Les enfants ont rencontré «les anciens» et ont parlé avec eux pour recueillir des témoignages. Ce projet qui est une véritable passerelle intergénérationnelle a débuté en novembre 2017.

Le petit film, qui est en cours de montage sous les conseils de Thierry Bachelet de la Cyber base, sera diffusé au cinéma de Mirepoix le 8 juin prochain à 18h30 par l'association du Pays d'Art et d'Histoire.



Création d'un bac à Jardin - Rieucros



Jeux de coopération - Mirepoix



Création d'un jardin pédagogique à La Bastide Bousignac



Eveil musical à Mirepoix

# Un Atlas de la Biodiversité Communale (ABC) : un projet de valorisation de l'environnement accessible pour tous !

La Communauté de Communes s'inscrit dans plusieurs dynamiques de développement territorial pour lesquelles la préservation de l'environnement, des paysages et du patrimoine est au cœur des réflexions.

Un travail multi-partenarial est entrepris sur l'avenir du lac de Montbel, avant

tout outil d'irrigation, mais au potentiel d'attractivité conséquent, tant en termes de cadre de vie qu'en matière d'intérêt touristique.

La connaissance et la préservation du patrimoine naturel et paysager du lieu sont essentielles au développement harmonieux de ce territoire. Un inventaire naturaliste approfondi des espèces présentes sur le lac et ses abords est indis-

pensable.

L'ensemble du Pays de Mirepoix constitue un territoire remarquablement préservé sur lequel l'état des connaissances des milieux naturels reste peu développé. Dans ce sens, la Communauté de Communes a répondu à l'appel à projet «Atlas Biodiversité Communal» lancé en 2017 par l'Agence Française de la Biodiversité.

Ce projet de 2 ans, piloté par la CCPM, est mené en partenariat avec l'Association des Naturalistes d'Ariège (Ana). Un programme de sciences participatives sera proposé afin d'impliquer les habitants dans la démarche.

## Qu'est-ce qu'un ABC ?

L'élaboration d'un Atlas de la Biodiversité Communale comporte plusieurs volets :

1/ réunir l'ensemble des acteurs locaux afin de partager les connaissances déjà disponibles sur la biodiversité, les sensibiliser et permettre à chacun de se mobiliser.

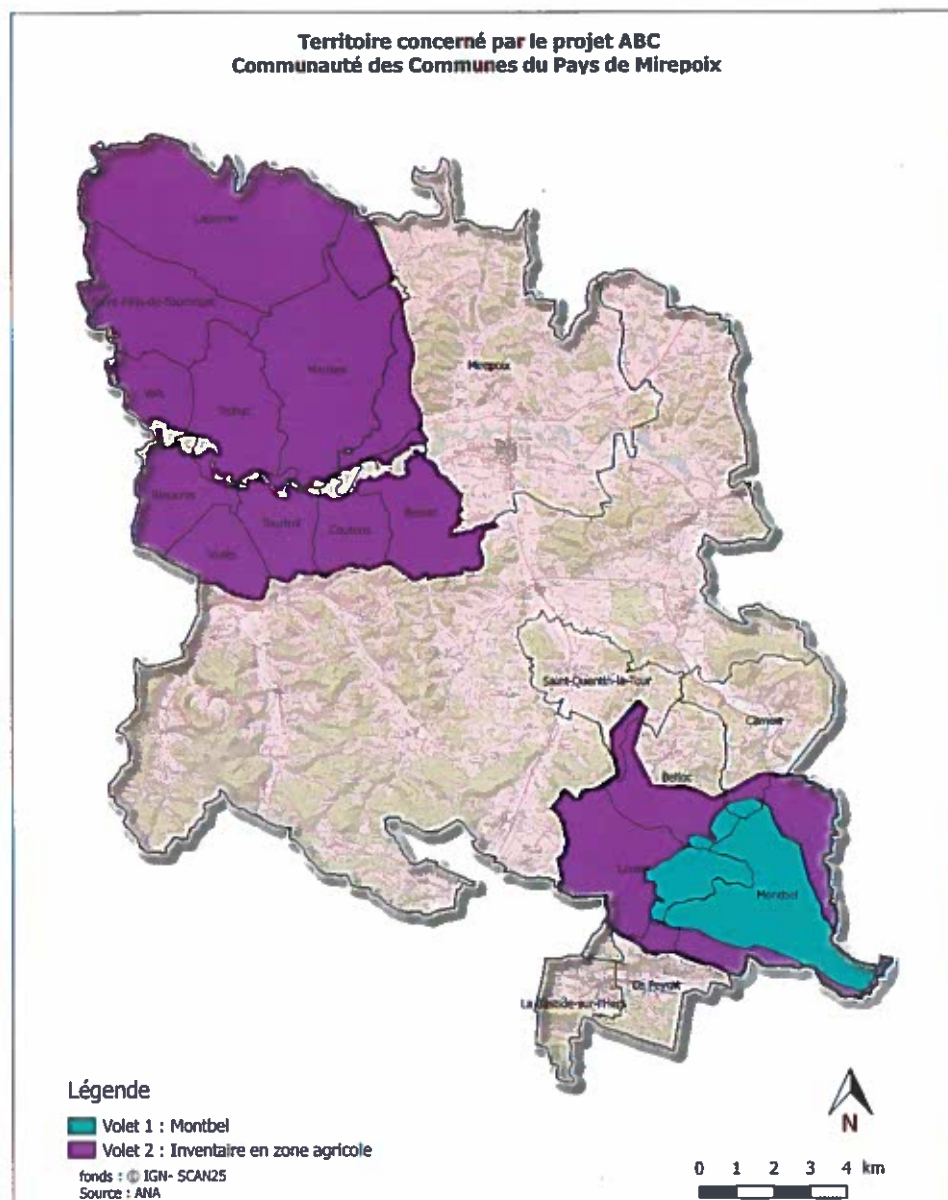
2/ compléter les connaissances en matière de biodiversité en l'inventoriant et la cartographiant, grâce à l'intervention de l'Ana, mais aussi du grand public.

3/ identifier les actions à mettre en œuvre pour la protéger et la valoriser et améliorer la prise en compte des enjeux en matière de biodiversité dans les politiques d'aménagement du territoire.

## A quoi ça sert ?

Cet atlas a divers intérêts tels que la sensibilisation et la prise en compte par le public de la biodiversité.

Mieux connaître la richesse environnementale du territoire afin d'en identifier les enjeux spécifiques.



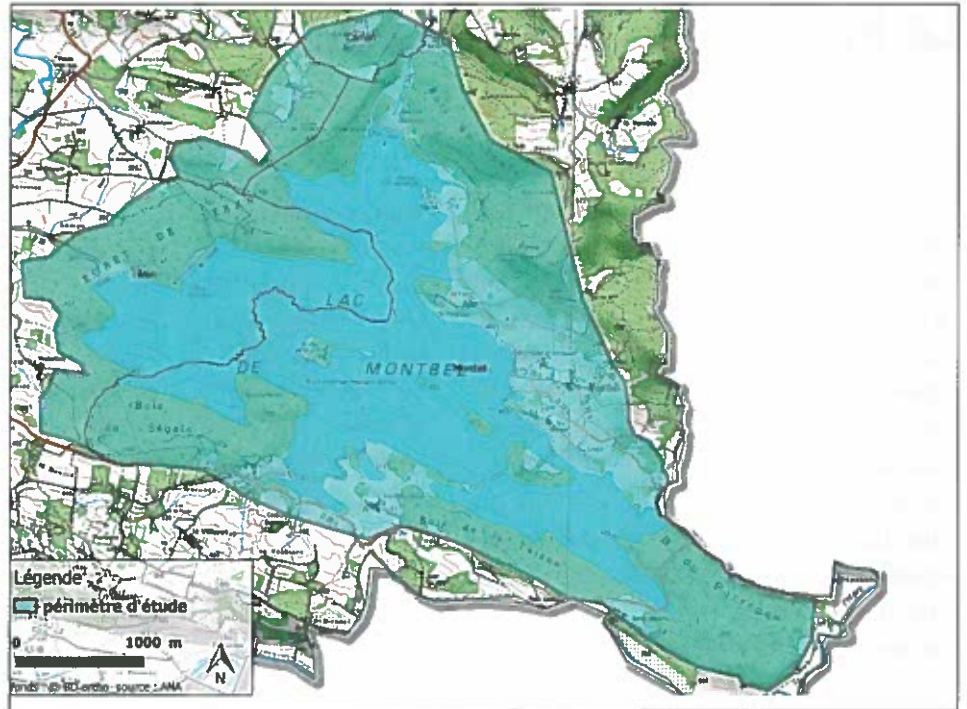
Valoriser et protéger cette richesse.

## Comment participer à l'ABC ?

Ce projet est ouvert à tous, du débutant au confirmé, chacun peut participer à la réalisation de cet atlas ainsi qu'à la protection de la biodiversité locale :

- En communiquant toute observation faune/flore sur le territoire concerné, sous la forme de photographie et en renseignant des fiches disponibles à l'Ana ou sur le site internet : [www.ariegenature.fr/abc](http://www.ariegenature.fr/abc) ou en utilisant l'adresse e-mail [abc@ariegenature.fr](mailto:abc@ariegenature.fr) dédiée à l'échange de tout type d'information ou obtenir une aide pour l'identification d'espèce rencontrée ;
- En participant au programme d'animations gratuit (consultable sur [www.ariegenature.fr](http://www.ariegenature.fr) dans la rubrique tout public - enquêtes participatives).

En 2018, l'ABC commence sur le territoire du lac de Montbel et concerne les communes de Montbel, Lérans, Belloc et Camon.



En 2019, l'ABC se poursuivra sur ces communes ainsi que sur Saint Quentin la Tour, Le Peyrat, Lapenne, St Félix de Tourneгат, Vals, Manses, Teilhet, Rieucros, Vivies, Tourtrol, Coutens, Besset et Mirepoix. Pour ce second volet, l'enjeu

pour la CCPM sera de vérifier la présence d'espèces protégées sur les espaces ouverts ou zones humides afin d'accompagner et soutenir les agriculteurs locaux avec de nouvelles MAEC.

## Les Ambrosies : des plantes exotiques envahissantes qui peuvent nuire à notre santé

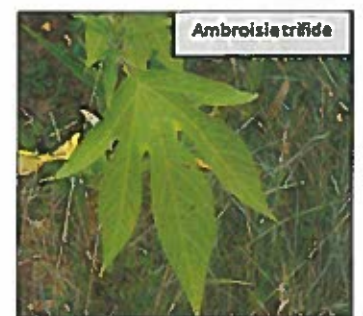
L'Ambrosie à feuilles d'armoise (*Ambrosia artemisiifolia*) est arrivée involontairement en France en 1863, dans un lot de semences fourragères. Elle fait partie de ce que l'on appelle couramment «les mauvaises herbes» et s'installe sur les terres dénudées ou innocu-

pées Son pollen est particulièrement allergisant et peut être transporté sur plus de 100 km. Ses graines peuvent rester viables plus de dix ans dans le sol et sont transportées par la terre contaminée. Une autre espèce, l'Ambrosie trifide (*Ambrosia trifida*), envahit aussi progressive-

ment de nombreuses cultures. Elle peut atteindre 4 m de haut et crée des problèmes au niveau agricole. Elle possède également un pollen allergisant.

### Comment lutter contre ces plantes :

Il faut éliminer l'ambrosie avant le démarrage de sa floraison à la fin juillet. Les moyens de lutte sont : **Biologique** : ne jamais laisser une terre nue, **mécanique** : par arrachage, fauchage et tonte répétés, **chimique** : par des produits homologués en conformité avec la loi.



Ambrosie trifide

- Informations/Contacts :  
 Ana : 05.61.65.90.28 /  
[fabienne.b@ariegenature.fr](mailto:fabienne.b@ariegenature.fr)  
 Plan régional sur les plantes exotiques envahissantes en Midi-Pyrénées :  
<http://pee.cbnpmp.fr/>  
 Observatoire des Ambrosies :  
<http://www.ambrosie.info/>

● Venez découvrir cette espèce à l'occasion de la journée internationale des ambrosies qui se déroulera le 30 juin à Mirepoix. La journée débutera par une présentation de ces plantes (stand, film, exposition) et se poursuivra l'après-midi par un chantier collectif d'arrachage. Vous pouvez dès à présent vous inscrire au chantier auprès de l'ANA - 05.61.65.90.28 - [fabienne.b@ariegenature.fr](mailto:fabienne.b@ariegenature.fr) /

## La Piscine du Pays de Mirepoix

La piscine intercommunale du Pays de Mirepoix est ouverte au public du lundi au samedi, sauf le mardi et période scolaire (voir tableau ci-contre). Si de nombreuses écoles primaires et la Cité scolaire l'utilisent à des fins pédagogiques, de nombreuses activités sont également proposées pour le public. Des cours de natation pour adultes, des séances d'aquagym, d'aquafitness et d'aquaphobie sont dispensés par les maîtres nageurs de la piscine. Le club de natation et le club sub-aquatique proposent également des activités nautiques.

Renseignements au 05.61.68.11.48

PISCINE INTERCOMMUNALE DE MIREPOIX					
Heures d'ouverture au public		Horaires d'ouverture vac scolaires		activités aquatiques	
Lundi	17h00-19h00	Lundi	11h00-13h00 15h00-19h00	Aquagym	Lundi 8h30-9h30
mardi		mardi	11h00-13h00 15h00-19h00		Jeudi 8h30-9h30 16h-17h
mercredi	15h00-17h00	mercredi	11h00-13h00 15h00-19h00		Vendredi 8h15-9h15 16h-17h
jeudi	12h00-13h30 17h00-19h00	jeudi	11h00-13h00 15h00-19h00	cours adultes	Lundi 19h-20h
vendredi	12h00-13h30 17h30-20h30	vendredi	11h00-13h00 15h00-19h00	Aquaphobie	Vendredi 13h30-14h30
samedi	10h00-12h00	samedi	09h00-13h00	Aquafitness	Samedi 9h-10h

## 6<sup>e</sup> édition de Mirepoix met le couvert

Mirepoix met le couvert est une animation qui s'inscrit dans la promotion de nos produits locaux - qui sont de qualité - et le développement des circuits courts. La mise en relation directe des producteurs et de sa clientèle est un atout majeur pour notre territoire. Portée par la Communauté de Communes, «Mirepoix met le couvert» prépare sa 6<sup>e</sup> édition qui se déroulera cette année, le Week End du 13 et 14 octobre.

### Les producteurs locaux et la mini ferme

Les producteurs locaux et la mini ferme s'installeront durant ces deux jours sur la place centrale de Mirepoix. Le samedi après-midi les recettes ancestrales de l'Ariège seront revisitées par nos chefs ariégeois sous l'égide de la Cité du Goût de la Chambre des Métiers de l'Ariège. Les cavistes mirapiciens prendront la relève avec la fête du vin dès 17h. Une belle manière de patienter avant d'aller «Tous au Resto pour la Mirepoix» dans les restaurants partenaires. Cepen-



dant les enfants ne seront pas oubliés avec une chasse aux trésors autour de la gastronomie.

### Mirepoix géante le dimanche matin

Dès le dimanche matin on se relève tous les manches pour participer à la Mirepoix géante participative (inscription obligatoire auprès de la com com) qui sera cuisinée sur la place centrale sous l'égide d'un chef cuisinier. Cette mire-



poix sera servie lors du repas de terroir à partir de 12h30 sous la halle. L'après midi sera consacrée au concours de cuisine qui était jusqu'à lors programmé le matin.

Un répare café et une dona fèria sur le thème exclusif de la cuisine seront à votre disposition gratuitement toute la journée de dimanche.

Bien d'autres animations et surprises seront prévues durant ces deux journées gastronomiques ! Soyez nombreux à venir les 13 et 14 octobre, vous vous régalez !

## Pose de la 1<sup>ère</sup> pierre de la gendarmerie de Mirepoix

Malgré un temps maussade, les officiels sont venus immortaliser cet instant tant attendu : le lancement du chantier de la construction de la gendarmerie de Mirepoix. Madame Lajus, Préfète de l'Ariège, Monsieur Nayrou, Président du Conseil Départemental de l'Ariège,

Madame Quillien, Maire de Mirepoix, Le Colonel Wanecque, Commandant le groupement de gendarmerie de l'Ariège ont été accueillis par Monsieur Michau, Président de la Communauté de Communes, Maître d'ouvrage de ce chantier et les délégués présents.



## Médiathèque du Pays de Mirepoix

Polar par ci, Polar par-là 2018, année du polar. La médiathèque aidée de la BDP propose de revisiter le roman noir <http://bdp.ariège.fr/Evenements/Par-ci-Par-la-2018>.

Projection / conférence Le 18 Mai à 21h au cinéma de Mirepoix, conférence film autour de Rebecca d'Hitchcock

avec Dominique Auzel, conservateur de la cinémathèque de Toulouse.

Grainothèque éphémère, Numéribus, histoires semées à la volée...

Le samedi 2 juin à la bibliothèque de Lérans de 10h à 13h «grainothèque» éphémère. Histoires semées à la volée pour les plus jeunes, en partenariat avec l'asso-

ciation «Lire et Faire Lire». Le numéribus départemental proposera des animations interactives aux enfants qui souhaiteront découvrir des activités numériques sur le thème de la nature.

**A petits pas**

Les animations à petits pas se terminent avec la remise du prix des bébés lecteurs le 21 juin à la médiathèque de Mirepoix à 10 h. Réservation indispensable 05.61.68.81.44.

**En bref**

Le réseau de lecture va se ré-informatiser afin de proposer de nouveaux services au plus près des besoins des usagers. Les travaux de la bibliothèque de Dun vont débiter fin avril. Ouverture prévue en 2019.

## Concours de villages et maisons fleuries



Jusqu'au 26 mai embellissez votre cadre de vie en participant au concours des maisons des maisons fleuries en Pays des Pyrénées Cathares. Vous recevrez un bon d'achat de 10 euros lors de votre inscription au concours à l'office de tourisme de Mirepoix ou de Lavelanet. Vous choisirez la catégorie dans laquelle vous souhaitez concourir.

Renseignement au 05.61.68.83.76 ou 05.61.01.22.20.



# La Fabrique

La Fabrique est à la fois un espace de travail partagé, un Centre de Ressources en Economie Sociale et Solidaire, un Conseil à la Vie Associative, une Pépinière d'initiatives, une émission de radio et un projet de Fabrique Itinérante. Elle est la dernière innovation en date de l'association Espace Initiatives Sociales et Economiques.



Ses motivations ? Porter l'innovation sociale au service du développement des communes du Pays de Mirepoix, favoriser la participation à la vie de la cité et le tissage de liens entre les différents acteurs locaux.

Ses actions s'inscrivent dans le champ de l'Economie Sociale et Solidaire (ESS). Une économie où la satisfaction des besoins sociaux est primordiale, où l'initiative et l'innovation passent par l'action collective.

L'espace de travail partagé permet à tout un chacun de profiter, seul ou en

groupe, d'un espace convivial avec un accès à internet.

Le Centre de Ressources en ESS est là pour contribuer et faciliter le partage et la transmission des compétences et expériences entre les acteurs de l'ESS en donnant les moyens aux acteurs de bâtir des actions collectives répondant à leurs besoins et à ceux du territoire. Aujourd'hui, le Centre gère un catalogue de formations et d'ateliers pour partager les outils des démarches participatives.

Le Conseil à la Vie Associative propose aux associations un espace de documentation, un accompagnement et des conseils pour les démarches administratives.

La Pépinière d'Initiatives accompagne des citoyens désireux de monter des actions collectives pour améliorer leur cadre de vie. A ce jour, ce sont des Répare Café pour ne plus jeter les objets du quotidien avec l'association Labor Lab située à Laroque d'Olmes ; des ateliers Tout faire soi-même avec Kati pour apprendre à faire ses propres produits ménagers et de beauté ; les Bar à Mômes proposent des journées d'activités ludiques et créatives pour les familles ; et l'animation d'un jardin partagé de 800 m<sup>2</sup>.

L'émission mensuelle «La Fabrique» sur

**Association Espace Initiatives  
Sociales et Economiques 1 bis  
chemin de la Mestrise, 09500  
Mirepoix – tél : 05.61.69.02.80  
lafabrique.eise@gmail.com  
lafabrique.eise09.com**



Radio Transparence (93.7 FM) vise à valoriser les initiatives locales, à mettre en lumière des actions innovantes existant sur le territoire. Possibilité de réécouter les émissions sur le site de La Fabrique ou sur Radio Transparence).

La Fabrique itinérante est un projet d'expérimentations avec les villages du Pays de Mirepoix pour amorcer de nouvelles dynamiques avec les habitants afin d'améliorer le cadre de vie de leur commune. Par une journée festive avec des ateliers animés par des bénévoles et partenaires du territoire, les habitants pourront (re)découvrir les alternatives aux problématiques de la société d'aujourd'hui : consommer mieux, faire ensemble, agir pour demain. Cette amorce ludique vise à montrer qu'il est possible d'agir à petite échelle en donnant l'occasion aux habitants de construire ensemble des projets au sein de leur village. L'objectif : participer à une journée de construction de projets avec la municipalité où l'équipe de La Fabrique sera là pour les accompagner à poser les bases des actions futures.